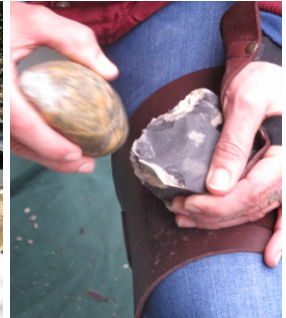


ANIMATIONS SCOLAIRES 2022/2023

# SERVICE ARCHÉOLOGIQUE



# PRÉSENTATION DU PROJET

- I. Le cadre .....P3
  - II. Les objectifs .....P4
  - III. Les compétences communes  
à l'enseignement.....P6
  - IV. Le potentiel archéologique  
exceptionnel de l'Agglo  
Hérault Méditerranée .....P7
  - V. Les thématiques abordées .....P8
  - VI. Les supports pédagogiques  
complémentaires .....P16
  - VII. Les partenaires .....P17
- Fiche projet en annexe



# I LE CADRE

**Depuis la rentrée 2019, la mission archéologique de l'Agglomération Hérault Méditerranée a mis en place des animations scolaires destinées à sensibiliser le jeune public à l'archéologie et au patrimoine local de manière tangible. Cette action pédagogique vise essentiellement les classes des écoles primaires (CE2/CM1/CM2) de l'ensemble des 20 communes de l'Agglomération.**

L'intervenante est une des archéologues du service archéologique de l'Agglo.

Elle se charge de l'installation et anime les diverses activités (réservations et transports). Des partenaires extérieurs pourront être sollicités ponctuellement (voir les tarifs liés à chaque sortie).

Le discours scientifique est adapté à chaque niveau scolaire. Les thématiques proposées permettent à l'enfant une approche concrète des périodes données par la découverte de sites archéologiques visibles et par la manipulation de mobiliers archéologiques (fac-similés) issues de fouilles locales.

Ce projet repose sur une démarche scientifique, le principe d'une pédagogie active proposant des activités éducatives complémentaires aux enseignements dans le respect des projets d'école et d'établissement. Les objectifs à atteindre sont définis en début d'année en cohérence avec les programmes de l'Éducation nationale et le partenariat établi avec l'Inspection de l'Éducation Nationale de Pézenas permet d'avoir un regard compétent sur l'ensemble du projet.



# II LES OBJECTIFS

## La médiation pour une diffusion des connaissances

L'objectif premier de cette mission de médiation est d'offrir un accès à l'histoire et l'archéologie pour les plus jeunes. La mission archéologique de l'agglomération s'investit tout particulièrement dans la médiation auprès des scolaires en proposant des visites commentées, des interventions en classe ainsi que des ateliers pédagogiques pour susciter la compréhension des pratiques de l'archéologie.

Un véritable accompagnement à la découverte du territoire et de son patrimoine passé et conservé.



Les objectifs sont de favoriser la découverte et de développer l'autonomie et l'initiative de l'enfant en lui offrant un terrain d'investigation pour découvrir l'archéologie et le sensibiliser au patrimoine local, tout en conduisant des projets d'animations prenant en compte une progression pédagogique de l'enfant.

Ouvrir un lien avec le passé lointain et proche permettant d'acquérir les notions temporelles. Intégrer les notions de conservation et de préservation de l'environnement passé et présent. Permettre à l'enfant de découvrir et de se situer dans le temps, situer un événement par rapport à un autre toujours dans l'échelle du temps.



Permettre l'ouverture d'esprit et la curiosité de l'enfant en l'amenant à s'investir, se questionner, s'intéresser, découvrir, manipuler, imaginer et créer grâce à l'alternance des interventions en classe, les sorties de terrains et les ateliers de réalisations manuelles.



# II LES OBJECTIFS

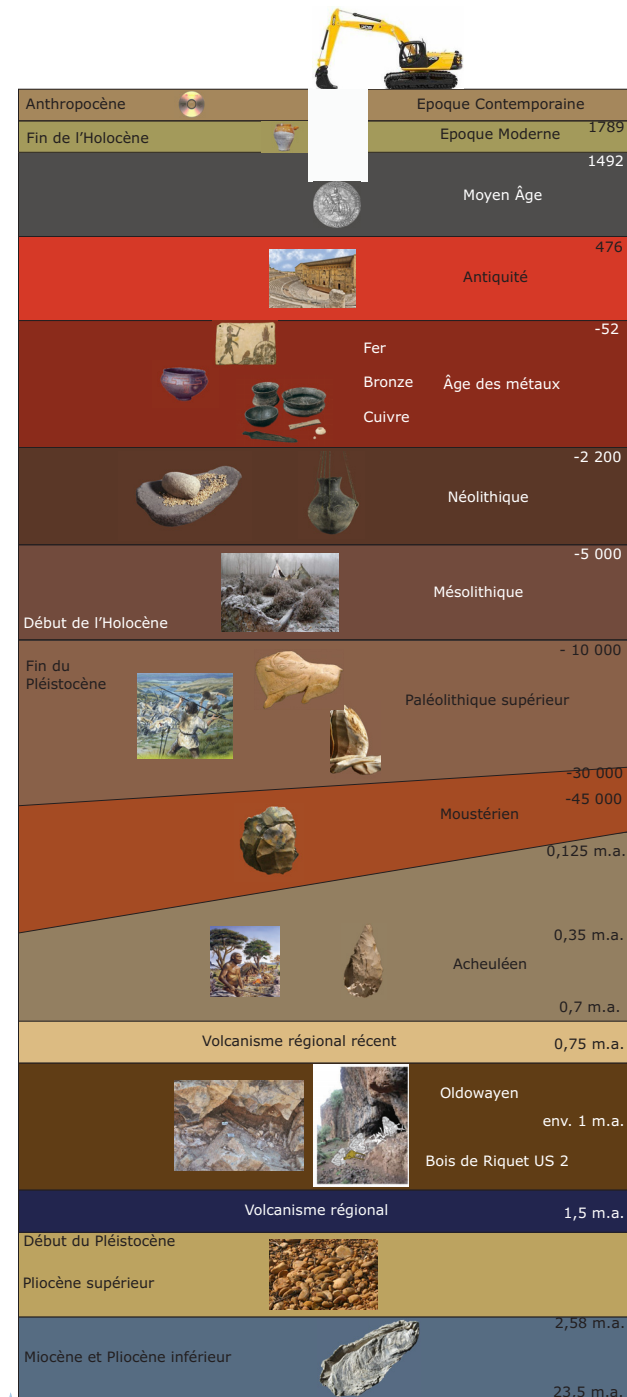
## La chronologie comme fil directeur

L'archéologie est une science qui étudie les vestiges matériels laissés par les diverses occupations humaines qui se sont succédées dans le temps, sur près d'1 million d'années, du paléolithique inférieur jusqu'à nos jours. La chronologie tient une place primordiale dans l'analyse des archéologues. Elle permet de caractériser et de comparer les différentes civilisations dans le temps.



C'est également par le biais de la chronologie que la mission archéologique souhaite appréhender ces actions pédagogiques. Les thématiques proposées la première année ont été conduites exclusivement sur la période de la préhistoire. Dès cette deuxième année, nous proposons de développer ces mêmes thèmes de la préhistoire jusqu'à l'époque moderne.

Stratigraphie simplifiée

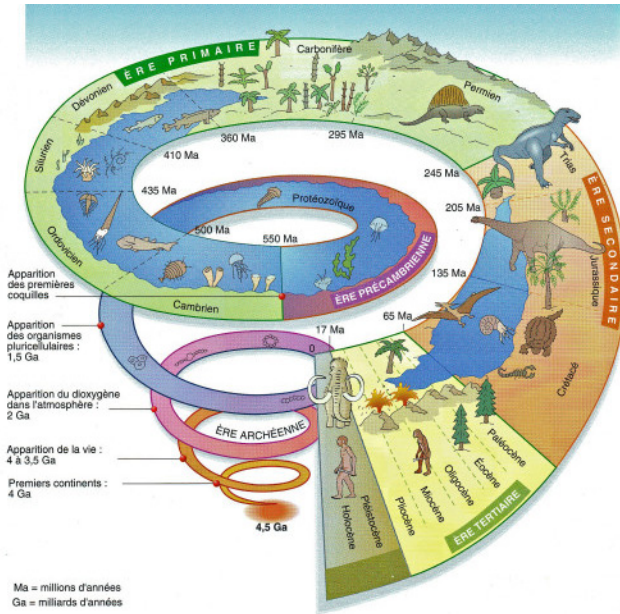


# III

# LES COMPÉTENCES COMMUNES À L'ENSEIGNEMENT

L'éducation nationale a mis en place un socle commun de connaissances, de compétences et de culture pour les enfants âgés de 6 à 16 ans, qui identifie les compétences indispensables qui doivent être acquises à l'issue de la scolarité obligatoire en France. Le socle commun est constitué de 5 domaines : les langages pour penser et communiquer, les méthodes et outils pour apprendre, la formation de la personne et du citoyen, les systèmes naturels et les systèmes techniques et les représentations du monde et de l'activité humaine.

Ce projet d'animations scolaires sur l'archéologie s'intègre particulièrement dans le dernier domaine dont l'objectif est le développement d'une conscience de l'espace géographique et du temps historique, mais ce projet favorise également l'apprentissage commun aux autres thèmes.



Maîtrise de la langue française		
S'exprimer à l'oral comme à l'écrit		
Lire et comprendre un énoncé, une question		
Comprendre des mots nouveaux et utiliser ses connaissances		
Maîtrise des mathématiques		
Utiliser les unités et instruments de mesures		
Se repérer spatialement		
Reporter les objets du carroyage à la feuille (croquis)		
Maîtrise de l'histoire et de la géographie		
Identifier les principales périodes de l'histoire, maîtriser les repères chronologiques		
Découverte du patrimoine archéologique local et régional		
Se repérer dans l'espace et le temps - construire des repères géographiques et historiques		

# IV

# LE POTENTIEL ARCHÉOLOGIQUE EXCEPTIONNEL DE L'AGGLO



Les grandes périodes de l'évolution humaine sont abordées par le biais de l'archéologie : la préhistoire, la protohistoire, l'antiquité et le moyen-âge. Ce présent projet s'attache particulièrement à la découverte de notre patrimoine local.

Les recherches menées depuis de nombreuses années sur le territoire ont mis au jour une forte occupation du sol depuis la préhistoire. Le paléolithique est matérialisé par la présence d'outils en pierres taillées retrouvés de manière éparses sur le territoire (St-Thibéry, Portiragnes, Castelnaud-de-Guers, Montagnac). De nombreuses installations du néolithique sont constatées sur l'ensemble du territoire (Agde, Florensac, St-Pons-de-Mauchiens). La ville de Portiragnes livre précisément 2 sites majeurs

du littoral méditerranéen datés du néolithique ancien. L'habitat et les lieux consacrés aux pratiques funéraires s'intensifient durant le chalcolithique (Agde, Portiragnes, St-Thibéry, Vias, Florensac, Bessan, Nizas, Pézenas).

Des changements importants apparaissent avec la protohistoire et l'arrivée de nouvelles populations méditerranéennes. Une première colonisation grecque suivie de la conquête de la Gaule par Rome, vont en l'espace de quelques siècles transformer le paysage : agglomérations, port, voies de communication et ponts (Aumes, Agde, Florensac, Bessan, Pézenas, St-Thibéry, Pinet, Montagnac, Pomérols) ; et la vie des populations indigènes avec la pratique de nouveaux rites, le développement de l'artisanat et la diversification de l'alimentation.

Les sites de l'antiquité tardive sont moins nombreux que durant la période précédente. Les exploitations agricoles s'inscrivent dans une continuité. Toutefois, certaines activités vont perdurer jusqu'aux IV<sup>e</sup> – V<sup>e</sup> siècle après J.-C. voire jusqu'au haut Moyen Age.

L'histoire de notre territoire évolue et ne cesse d'être réécrite au gré des nouvelles découvertes.



# V LES THÉMATIQUES ABORDÉES

## Thème 1 : L'évolution des techniques depuis la Préhistoire au travers de :

### > La céramique

Intervention en classe (Préhistoire & Protohistoire) + sortie pédagogique (atelier + visite du musée Saluste de Portiragnes) + intervention en classe (Antiquité & Moyen-âge) + sortie pédagogique + Découverte des collections céramiques du musée de l'Éphèbe.

### > La parure

Intervention en classe (Préhistoire & Protohistoire) + sortie pédagogique (atelier + visite du musée de l'Éphèbe du Cap d'Agde) + intervention en classe (Antiquité & Moyen-âge).

### > L'outillage

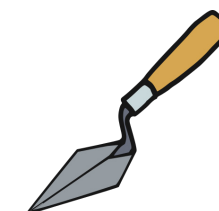
Intervention en classe (Pierre taillée en Préhistoire) + sortie pédagogique (démonstration + vitrine lithique du GRAA) + intervention en classe (la métallurgie) + sortie pédagogique (visite de l'espace patrimoine de Caux et d'une forge du XIX<sup>ème</sup>).

### > Le feu

Intervention en classe + démonstration (dans la cour de l'école).

## Les sorties de terrain

- **Découverte du métier d'archéologue** : initiation à la fouille archéologique (GRAA, Agde), regard sur le travail de laboratoire et jeu de piste dans le musée Jean Saluste (Portiragnes).
- **L'exploitation du basalte** : le basalte c'est quoi, ça vient d'où et à quoi ça sert ? Découverte de la carrière de basalte (Lézignan-la-Cèbe) et son exploitation, puis visite des vestiges de la villa romaine d'Embonne (Cap d'Agde).
- **Les Volcans** : Découverte du volcan des Baumes à Fontès et de sa coulée basaltique.





# V LES THÉMATIQUES ABORDÉES

## L'évolution des techniques depuis la Préhistoire au travers de la céramique

Lors de la première intervention en classe, l'archéologue présente l'emploi et le rôle de la céramique, son utilisation et son évolution, les différentes techniques de production et de décoration des céramiques néolithiques et protohistoriques, ainsi que les modes de cuisson. La présentation se poursuit par quelques exemples de découvertes de céramiques locales (reproduction de poteries réalisées par l'association Gaïa & Arkéofabrik).



Lors de la première sortie pédagogique, l'archéologue présente la technique traditionnelle des premiers potiers : le montage au colombin pour la confection de bol à fond rond. Chaque enfant réalise et décore son propre bol. Cet atelier se déroule au sein même du musée archéologique Jean Saluste de Portiragnes qui conserve des céramiques locales ayant trait à cet atelier.



Reproduction de poterie classe cm1



- Niveau : CE2 au CM2
- Durée : intervention en classe : 1h + sortie pédagogique : ¾ journée
- Pause déjeuner : pique-nique tiré du sac à Portiragnes
- Période : à partir de février 2022
- Gratuit



Lors de la seconde intervention en classe, l'archéologue présente les mêmes éléments de la céramique durant l'Antiquité, le moyen-âge et l'époque moderne. La dernière visite est dédiée à la découverte d'un atelier de potier actuel.

# V LES THÉMATIQUES ABORDÉES

## L'évolution des techniques depuis la Préhistoire au travers de la parure

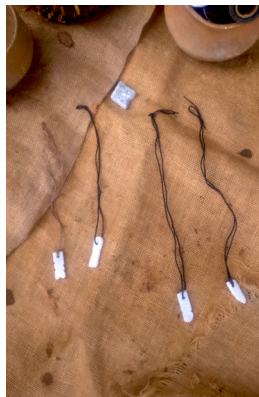
Lors de la première intervention en classe, l'archéologue présente l'emploi de la parure, son évolution, les matériaux utilisés et leurs contextes de découverte durant la préhistoire et la protohistoire. La présentation se poursuit par quelques exemples de découvertes de parures locales et moins locales avec un petit tour du monde des parures préhistoriques.



Lors de la sortie pédagogique (atelier de confection d'une parure au choix : néolithique ou âge du Bronze) l'archéologue fait une démonstration des techniques de fabrication d'une parure.

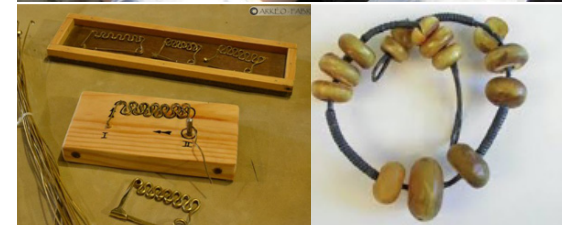
Puis chaque enfant réalise sa propre parure. Cet atelier se déroule sous la pinède du Mas de la Clape au Cap d'Agde et est associé à la visite du musée de l'Éphèbe dans lequel les parures en bronze de Rochelongue sont exposées.

Lors de la seconde intervention en classe, l'archéologue présente les mêmes éléments de la parure durant l'Antiquité, le Moyen-âge.



**Parure néolithique :** perforation à l'aide d'une drille préhistorique et mise en forme d'une pendeloque. Chaque enfant réalise sa propre parure (au choix un bracelet ou collier) en stéatite (roche tendre) à l'aide d'un perçoir en silex.

**Parure âge du Bronze :** focus sur le déroulé de fabrication d'une fibule en métal. Chaque enfant réalise sa propre fibule en laiton à partir d'une matrice.



► Niveau : CE2 au CM2

► Durée : intervention en classe : 1h  
+ sortie pédagogique : ¾ journée

► Pause déjeuner : pique-nique tiré du sac sous la pinède du Mas de la Clape

► Période : à partir de février 2022

► Gratuit

# V LES THÉMATIQUES ABORDÉES

## L'évolution des techniques depuis la préhistoire au travers de l'outillage

Lors de la première intervention en classe, l'archéologue présente l'outillage en pierre taillée depuis le premier galet aménagé par les australopithèques jusqu'aux couteaux et pointes de flèches utilisés par les derniers hommes préhistoriques.

Lors de la première sortie pédagogique, l'archéologue fait une démonstration de taille du silex (débitage d'un éclat de silex et transformation de l'éclat en outil par la retouche). Cet atelier se déroule au sein de la cour du GRAA – Groupe de Recherches Archéologiques d'Agde » dans lequel sont conservés de nombreux outils en pierre taillée provenant de sites archéologiques locaux.

Lors de la seconde intervention en classe, l'archéologue revient sur l'émergence de la métallurgie, qui marque le déclin de la taille de la pierre, puis présente la chaîne opératoire de fabrication des objets métalliques.

La présentation se poursuit avec des exemples d'outils métalliques dans leurs contextes de découvertes locales.

La dernière sortie est dédiée à la visite de l'espace patrimoine de Caux où sont conservés les éléments d'une forge du XIX<sup>e</sup> siècle mis en valeur par l'association Les amis du clocher de Caux.



- Niveau : CE2 au CM2
- Durée : intervention en classe : 1h + sortie pédagogique : ¾ journée + visite d'atelier : ½ journée
- Pause déjeuner : pique-nique tiré du sac à Agde
- Période : Dès la rentrée 2022
- Gratuit



# V LES THÉMATIQUES ABORDÉES

## L'évolution des techniques depuis la préhistoire au travers du feu

Lors de l'intervention en classe, l'archéologue revient sur l'histoire de l'allumage du feu des origines à nos jours. Cette intervention n'est pas un atelier participatif mais une démonstration. En effet, l'allumage du feu selon les techniques de production préhistorique demande un apprentissage rigoureux et des matériaux spécifiques.



L'archéologue présente les deux procédés d'allumages traditionnels : la percussion de deux pierres et la friction du bois. Cette intervention se déroule au sein même de l'école (classe + cour) et ne nécessite aucun dispositif de sécurité particulier.



- ▶ Niveau CE2 au CM2
- ▶ Durée intervention : 1/2 journée
- ▶ Période : Dès la rentrée 2022
- ▶ Gratuit



# V LES THÉMATIQUES ABORDÉES

## Les sorties sur le terrain

Lors des sorties sur le terrain, les enfants sont encadrés par une archéologue de la mission archéologique de l'agglomération, accompagnés de l'enseignant et de parents volontaires. Un bus scolaire est réservé pour l'ensemble des déplacements de la journée.

Prévoir un pique-nique tiré du sac.

Absence de point d'eau potable et de toilettes pour la sortie basalte.

## Thème 2 : « Découverte du métier d'archéologue »

Première séance : intervention de l'archéologue en classe : découverte des notions de stratigraphie et de chronologie.

Deuxième séance : Découverte du métier d'archéologue avec une initiation à la fouille archéologique (bac à fouille du GRAA – Groupe de Recherches Archéologiques d'Agde), puis un regard sur le travail en laboratoire (lavage, marquage, et analyse d'un objet archéologique dans la bibliothèque du GRAA).

Enfin une visite des collections archéologiques du musée Jean Saluste de Portiragnes (découverte de la mise en valeur d'un objet et de son contexte) et jeu de piste dans le musée.



- Niveau CE2 au CM2
- Durée : journée entière  
Pause déjeuner dans la cour du GRAA
- Période : Dès la rentrée 2022
- Gratuit

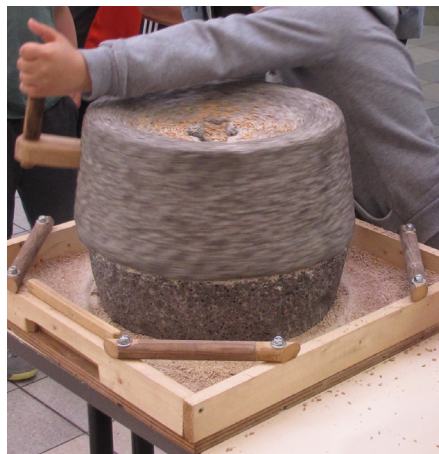


# V LES THÉMATIQUES ABORDÉES

## Thème 3 : « L'exploitation du basalte »

Le basalte c'est quoi, ça vient d'où et à quoi ça sert ?

La journée commence par une balade au cœur d'une ancienne carrière de basalte (Lézignan-la-Cèbe) exploitée de la préhistoire à nos jours, afin d'observer la formation du basalte et son exploitation sur place.



La visite se poursuit par la découverte des vestiges de la villa romaine d'Embonne (Cap d'Agde) datant du II<sup>ème</sup> et I<sup>er</sup> siècle avant notre ère et du lieu d'extraction du basalte pour la fabrication artisanale de meules rotatives.

### Nouveauté 2022 !

Il est dorénavant possible de coupler cette thématique du "Basalte" avec le "Volcanisme" proposé par le service environnement et développement durable.

(infos page suivante)

- Niveau : CM1-CM2
- Durée : Journée entière
- Pause déjeuner sous la pinède du Mas de la Clape, au Cap d'Agde
- Période : Dès la rentrée 2022
- Gratuit

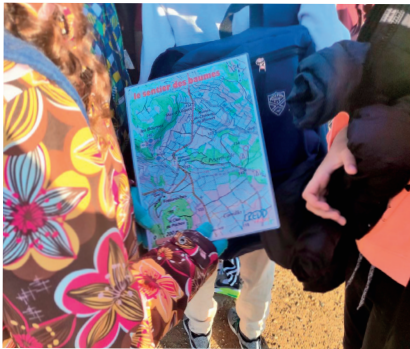


# V LES THÉMATIQUES ABORDÉES

## Thème 4 : « Les volcans et l'exploitation du basalte »

### Déroulement et organisation

- > **Première partie** avec les animatrices du service environnement et développement durable et le CREDD de Vailhan. Intervention en classe : Découverte des différents mécanismes responsables de l'apparition des volcans.
- > Sortie pédagogique « Le volcan des Baumes » : Découverte du volcan des Baumes à Fontès et de sa coulée basaltique.



### > **Deuxième partie** en association avec l'animatrice du service archéologique

Intervention en classe : Découverte des différents types de volcans dans le monde et du volcanisme en France et dans l'Hérault.

- > Sortie pédagogique : L'exploitation du basalte de la préhistoire à nos jours.
- > Visite de l'ancienne carrière de basalte de Lézignan-la-Cèbe, observation de la formation du basalte et de son exploitation (matin).
- > Découverte de l'exploitation du basalte sur le site archéologique d'Embonne au Cap d'Agde (après-midi).

**Matériel pédagogique : mallette volcanisme, carnets**  
**Absence de point d'eau potable et toilettes**

- Niveau CE2-CM2
- Durée : Interventions en classe : 1h30 à 2h et sorties pédagogiques : Journées entières
- Période : Toute l'année
- Gratuit

# VI

# LES SUPPORTS PÉDAGOGIQUES COMPLÉMENTAIRES

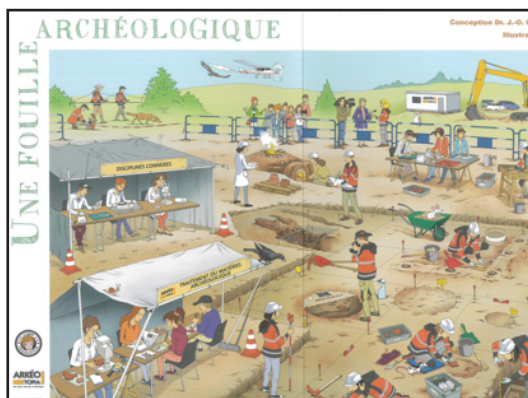


Pour les sorties de terrain, un **support pédagogique** (fiche de questions à remplir, dessin à réaliser ou jeu de piste) adapté à chaque thème permet à l'enfant d'illustrer le sujet découvert et aide à la mémorisation. L'animatrice du service archéologique fournit les fiches pour ses élèves et s'assure que chaque enfant possède crayon, gomme et porte-document pour la sortie.

Réalisation d'une **frise chronologique** avec l'enseignant à la suite des sorties, l'enfant doit replacer le thème abordé au sein de la frise, si l'enfant participe à plusieurs modules durant sa scolarité, il pourra classer ces supports chronologiquement.

- > Le glossaire du "P'tit archéologue" et son rébus à remplir à la suite des sorties.
- > Testez vos connaissances sur le territoire !
- > La stratigraphie Quésaco ?
- > Le Préhisto-Quiz !
- > Les cocottes de l'Inrap sur la préhistoire !

Rendez-vous sur le site Archéodyssée : <https://www.archeodysee-heraultmediterranee.com/> pour découvrir l'archéologie de votre territoire





# VII LES PARTENAIRES

## Les musées et les maisons du patrimoine

- > Musée de l'Éphèbe  
Avenue des Hallebardes, 34300 Le Cap d'Agde  
[www.museecapdagde.com](http://www.museecapdagde.com)
- > Musée archéologique Jean Saluste, Boulevard Frédéric Mistral,  
34420 Portiragnes • [www.ville-portiragnes.fr](http://www.ville-portiragnes.fr)
- > Espace patrimoine de Caux  
3 place de l'église  
34720 Caux

## Les associations

- > GRAA (Groupe de Recherches Archéologiques d'Agde)  
14 rue Mirabeau, 34300 Agde  
[www.graa34300.sitew.com](http://www.graa34300.sitew.com)
- > GREPAM (Groupe de Recherche et d'Étude du Patrimoine Méditerranéen)  
1 lot la Chênaie, 34720 Caux

- > CREDD (Centre de Ressources Développement Durable)  
Chemin du Château, 34320 Vailhan  
<https://crpe-vailhan.org>
- > IEN (l'Inspection de l'Éducation Nationale de Pézenas)  
[www.ac-montpellier.fr](http://www.ac-montpellier.fr)
- > INRAP (Institut National de Recherches Archéologiques Préventives)  
121 rue d'Alésia, 75014 Paris • [www.inrap.fr](http://www.inrap.fr)
- > ARKEO FABRIK • 8 rue de Pied des Vignes, 79800 Exoudun  
[www.arkeofabrik.com](http://www.arkeofabrik.com)
- > KEOLIS • ZAE La Prunette, Route de la Guiraudette, 34300 Agde  
[www.keolis.com](http://www.keolis.com)
- > Les amis du clocher et du patrimoine de Caux,  
3 place de l'église  
34720 Caux  
<https://www.lesamisduclocherdecaux.com>



# VII LES PARTENAIRES



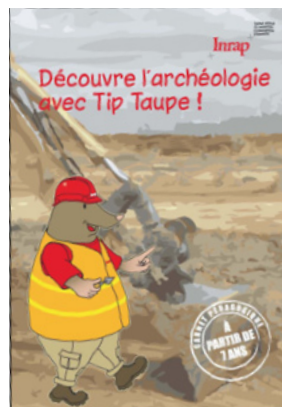
## Partenariat avec l'INRAP

L'Institut National de Recherches Archéologiques Préventives a mis à disposition du service archéologique de la Communauté d'Agglomération Hérault Méditerranée l'exposition « Découvre l'archéologie avec Tip-Taube ».

Cette exposition, composée de 4 rolls-up et de livrets de jeux, sert de visuel et accompagne les interventions « Découverte du métier d'archéologue » en milieu scolaire.

Dans le cadre d'une convention cadre signée le 27 février 2020, l'exposition sera utilisée d'une manière pérenne par le service archéologique de la CAHM dans le cadre des activités pédagogiques.

En contrepartie, le service archéologique s'engage à mentionner le partenariat avec l'Inrap sur l'ensemble des supports de communication en lien avec l'exposition, et s'engage à fournir un bilan (fréquentations, publics) chaque année.



# VIII

# MODALITÉS ET ORGANISATION DES ANIMATIONS

A partir du mois d'août, l'enseignant complète et renvoie la fiche projet (téléchargeable sur le site de la CAHM). Suite à la sélection des projets, il est contacté par l'animatrice afin d'établir un planning.

À la suite de l'intervention, une fiche-bilan est envoyée à chaque enseignant à renvoyer au plus tôt à l'animatrice ainsi qu'à l'Inspection de l'Éducation Nationale.

Le projet se développe en plusieurs temps, faisant alterner des animations en classe et des sorties sur le terrain. Les animations du thème 1 se déroulent en trois temps, une première séance en classe permet d'introduire le thème et de le replacer dans son contexte archéologique. La seconde séance est soit un atelier de confection participatif, soit une démonstration + une visite musée. La dernière séance correspond à une intervention en classe + une visite d'atelier. Lors de l'intervention en classe, un diaporama sera projeté, veuillez nous informer de la disponibilité d'un projecteur ou non au sein de la classe.

Une seule classe peut être accueillie par sorties pédagogiques.

L'intervention en classe ainsi que le transport pour les sorties (ateliers du thème 1 + thème 2 + thème 3+ thème 4) sont pris en charge par la Communauté d'Agglomération.

Les réservations des transports scolaires pour les sorties sont effectuées par l'animatrice dès l'attribution d'une date, en fonction des souhaits des enseignants et des disponibilités des partenaires.

Les dates retenues pour les sorties pourront être reportées en cas de mauvais temps, d'indisponibilités des intervenants, ou suite à la demande motivée de l'enseignant mais suffisamment à l'avance afin de s'organiser avec le transporteur.

**La responsabilité de l'organisation générale de la sortie incombe à l'enseignant titulaire de la classe.  
Cadre légal : Circulaire n°99-136 du 21 septembre 1999, modifiée le 31 mai 2000,  
et circulaire n°2005-001 du 5 janvier 2005**



**Ce document est édité  
par l'agglomération Hérault  
Méditerranée  
ZI Le Causse  
22 av du 3<sup>ème</sup> Millénaire,  
34630 SAINT-THIBÉRY**

**Service Archéologique  
Contact : 04 11 79 01 23  
a.diaz@agglohm.net  
N° de l'animatrice :  
06 79 83 40 04**

[www.agglo-heraultmediterranee.net](http://www.agglo-heraultmediterranee.net)

**Réponse numérique  
uniquement**

